

## 1. DESCRIPCIÓN DE TRABAJOS Y REPORTAJE FOTOGRÁFICO

A continuación se relacionan todos los trabajos realizados por **3RS GESTIÓN** para el Servicio de recogida de Residuos Sólidos Urbanos, Limpieza Viaria y el Mantenimiento de las Zonas Verdes de la entidad urbanística “Hacienda del Álamo Golf Resort”, en el mes **DICIEMBRE 2025**.

### 1.1. TRABAJOS DE RECOGIDA DE RESIDUOS SÓLIDOS URBANOS

Resolución de ACTO VANDÁLICO por la desaparición de un contenedor de fracción resto en C/ Alemania, el cual es encontrado frente a una vivienda de C/ Alaska. El propietario de la vivienda es pillado *in fraganti* echando toda clase de residuos, incluso escombros. Se informa a la EUC y VIGILANCIA.



C/ Alemania



C/ Alaska



**Escombros**



**Mezcla de residuos**

**Resolución de ACTO VANDÁLICO por la aparición de restos de podas al final de la C/ Bahamas. Se informa a la EUC y VIGILANCIA.**





## 1.2. TRABAJOS DE LIMPIEZA VIARIA

Trabajos de limpieza manual de arrastres de tierra ocasionados por la escorrentía producida en días de lluvias fuertes en Paseo Alameda (Fase 7)



**Antes**



**Después**



**Antes**

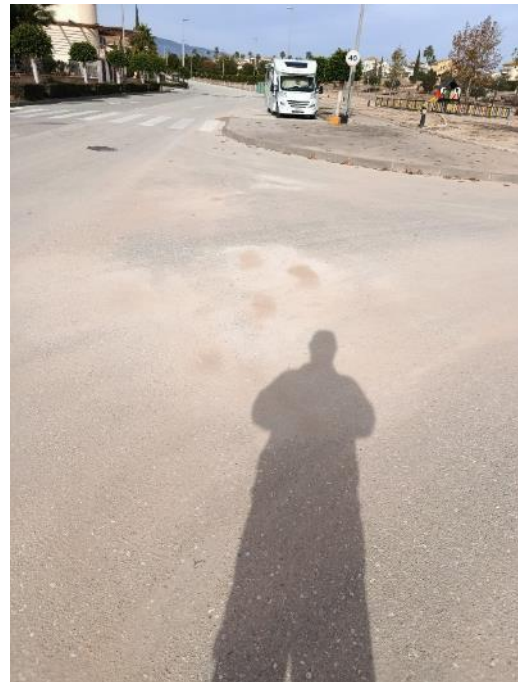


**Después**





**Antes**

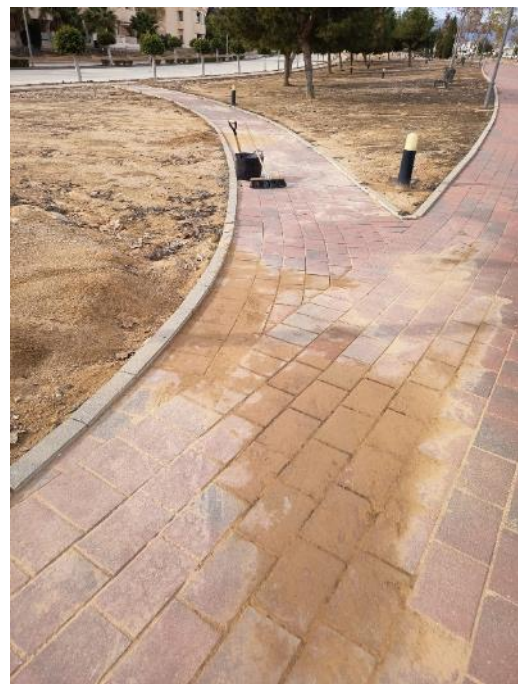


**Después**

**Trabajos de limpieza manual de arrastres de tierra ocasionados por la escorrentía producida en días de lluvias fuertes en Parque Rambla Mediterránea:**



**Antes**



**Después**



**Antes**



**Después**



### 1.3. TRABAJOS DE JARDINERÍA

Restauración paisajística de la mediana de entrada a Pueblo Español mediante la instalación de lámina de geotextil anti hierba, nueva línea de riego con 2 goteros por planta, incorporación de capa de grava volcánica roja y plantación de 29 Uds. *Teucrium fruticans* tamaño C-28.







**Desbroce y recorte de seto de alineación en mediana de Vial Ppal. desde Entrada hasta Rotonda Grava Negra**





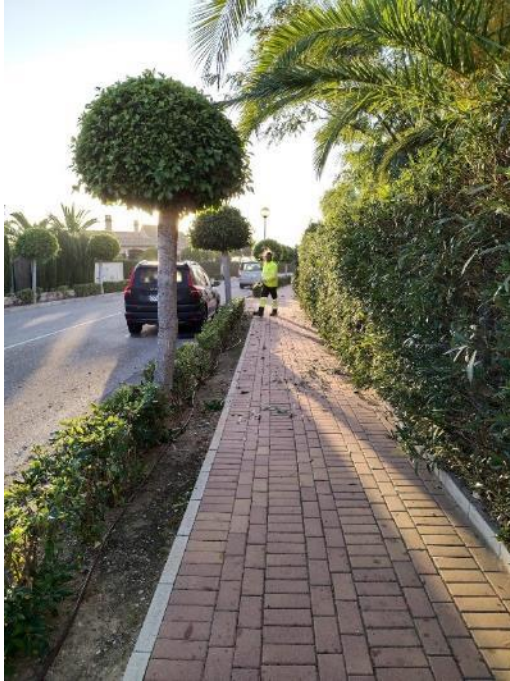


**Desbroce y recorte de seto y ficus de alineación en Fase 1 - Paseo Alameda (dcha./izq.)**





**Desbroce y recorte de seto y ficus de alineación en Fase 1 - C/ Austria y C/ Alemania**



**Desbroce y recorte de seto y ficus de alineación en Fase 2 - C/ Bélgica (dcha./izq.)**





**Desbroce y recorte de seto y ficus de alineación en Fase 8 (Pueblo Español) - C/ Calabardina**



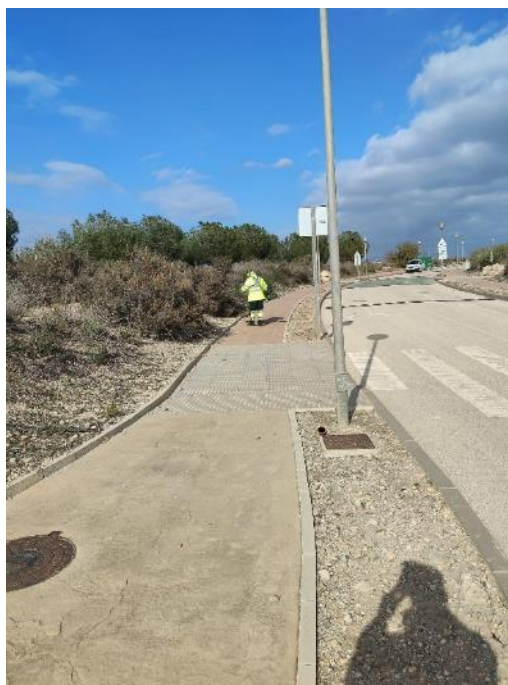
**Desbroce y recorte de seto y ficus de alineación en Fase 8 (Pueblo Español) - C/ Lituania**







**Desbroce en calzada, aceras e interior de las parcelas sin construir en C/ Hungría  
(TERMINACIÓN)**



**Desbroce y recorte de seto y ficus de alineación en Fase 7 - Paseo Alameda (dcha./izq.)**

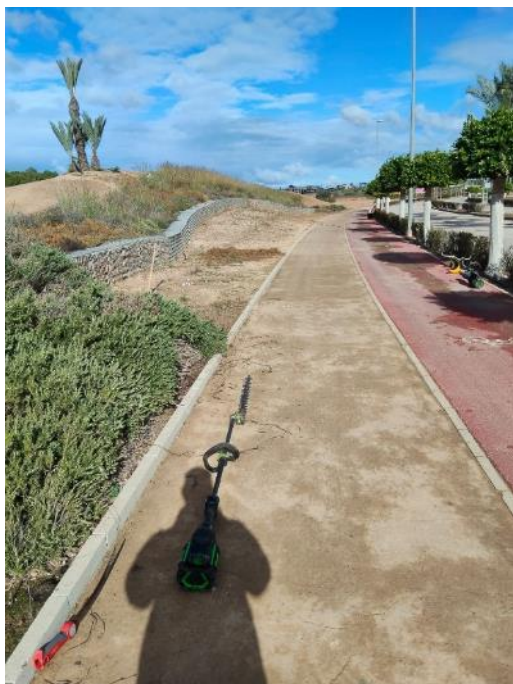




**Desbroce tramo acera izquierda de Zona Mantenimiento a Rotonda Entrada**













**Plantación de flor de Navidad en la rotonda de la entrada. Retirada de planta existente, aporte de materia orgánica, entrecavado y nueva plantación de Navidad compuesta de Poinsettia roja y bordura de ciclamen blanco**





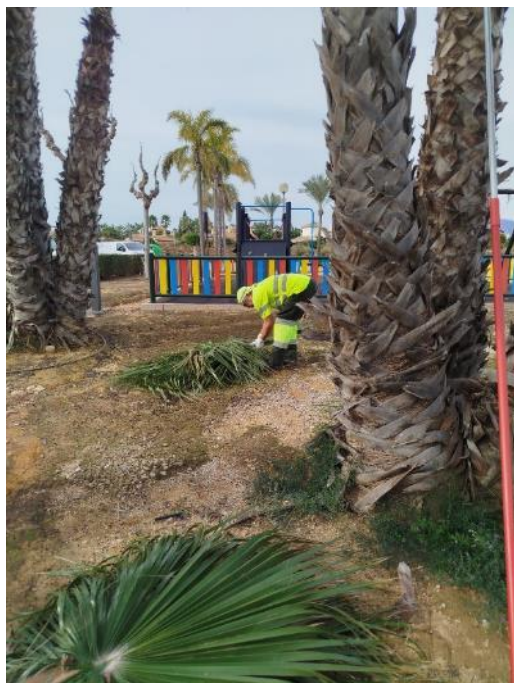


**Plantación de flor de Navidad en la rotonda de la Casa Club. Aporte de materia orgánica, entrecavado y nueva plantación de Navidad compuesta de Poinsettia roja y bordura de ciclamen blanco**





**Poda de palmeras washingtonias de altura 1-3 metros en EUM**









Revisión de la red de riego, abriendo arquetas y comprobando programadores, electroválvulas y puntos de emisión, detectando y reparando cada una de las incidencias detectadas en las siguientes ubicaciones:



Vial ppal. izq. altura hotel (cambio electroválvula)



Vial ppal. izq. altura hotel (cambio electroválvula)

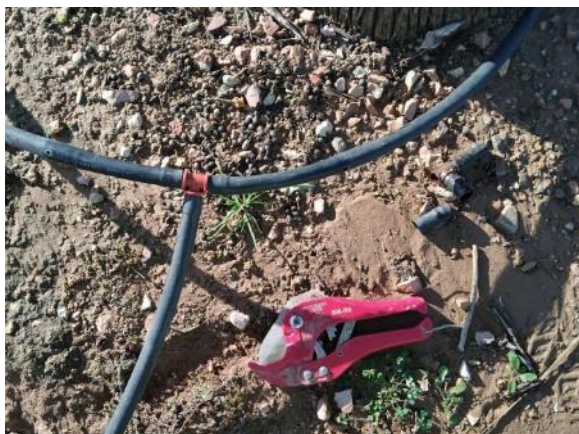


Vial entrada Fase 8 (reposición línea riego)



Vial entrada Fase 8 (reposición línea riego)

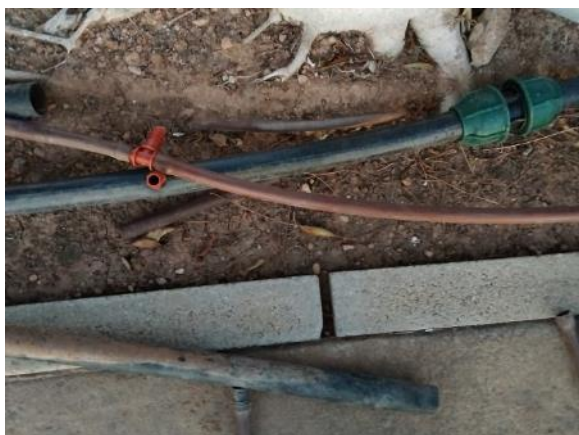




**Jardín Vigilantes (1 ml PE Ø16 y 1 enlace T)**



**Jardín Cuadros - antes buzones Fase 6  
(cambio de pila)**



**Vial ppal. dcha. frente Hotel (1 ml PE Ø16 y 1  
enlace T)**



**C/ Canadá junto parking 1 (1 ml PE Ø16 y 1  
codo)**



**C/ Bélgica, 5 (0,5 ml PE Ø32 y 2 enlaces)**

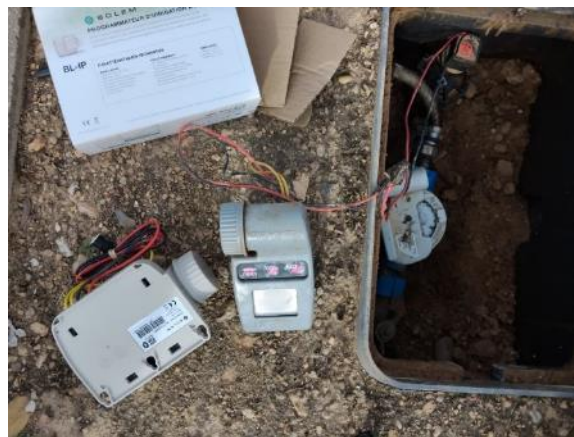


**C/ Bélgica, 19 (4 ml PE Ø32 y 2 enlaces)**





**C/ Bélgica, 28 (1 ml PE Ø16 y 2 enlaces)**



**Frente a C/ Bélgica, 19 (cambio programador  
Solem 1 estación)**



**Vial Ppal. izq. Entre Caseta Ventas y Casa  
Club (16 ml PE Ø16 y 2 enlaces)**



**Vial Ppal. izq. Entre Caseta Ventas y Casa  
Club (16 ml PE Ø16 y 2 enlaces)**



**Vial Ppal. izq. Entre Caseta Ventas y Casa  
Club (16 ml PE Ø16 y 2 enlaces)**



**Vial Ppal. izq. Entre Caseta Ventas y Casa  
Club (16 ml PE Ø16 y 2 enlaces)**





**Fase 6 Zona B - Reparaciones varias (4 ml PE Ø16 y 8 enlaces)**



**Fase 6 Zona B - Reparaciones varias (4 ml PE Ø16 y 8 enlaces)**



**Fase 6 Zona B - Reparaciones varias (4 ml PE Ø16 y 8 enlaces)**



**Fase 6 Zona B - Reparaciones varias (4 ml PE Ø16 y 8 enlaces)**



**Fase 2 - C/ Bélgica N<sup>os</sup> 21-1 y 40-2 (400 ml PE Ø16 y 6 enlaces)**



**Fase 2 - C/ Bélgica N<sup>os</sup> 21-1 y 40-2 (400 ml PE Ø16 y 6 enlaces)**





**Fase 2 - C/ Bélgica N<sup>os</sup> 21-1 y 40-2 (400 ml PE Ø16 y 6 enlaces)**



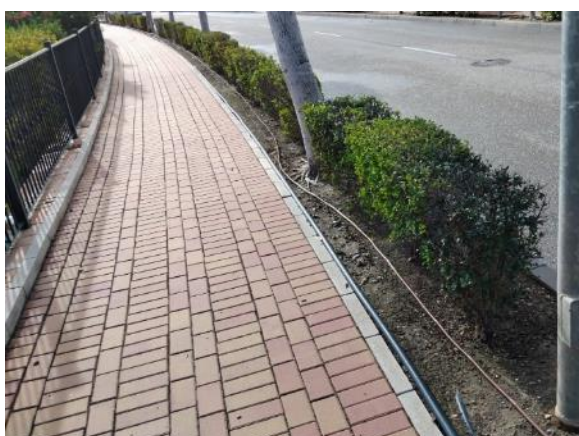
**Fase 1 - C/ Austria N<sup>os</sup> 5-7 (35 ml PE Ø16 y 2 enlaces)**



**Fase 1 - C/ Austria N<sup>os</sup> 5-7 (35 ml PE Ø16 y 2 enlaces)**



**Fase 1 - C/ Austria N<sup>os</sup> 5-7 (35 ml PE Ø16 y 2 enlaces)**



**Fase 2 - C/ Bélgica N<sup>os</sup> 29-21, 64-40 y 72-64 (930 ml PE Ø16 y 37 enlaces)**



**Fase 2 - C/ Bélgica N<sup>os</sup> 29-21, 64-40 y 72-64 (930 ml PE Ø16 y 37 enlaces)**





**Fase 2 - C/ Bélgica N<sup>os</sup> 29-21, 64-40 y 72-64  
(930 ml PE Ø16 y 37 enlaces)**



**Fase 2 - C/ Bélgica N<sup>os</sup> 29-21, 64-40 y 72-64  
(930 ml PE Ø16 y 37 enlaces)**



**Fase 2 - C/ Bélgica N<sup>os</sup> 29-21, 64-40 y 72-64  
(930 ml PE Ø16 y 37 enlaces)**



**Fase 2 - C/ Bélgica N<sup>os</sup> 29-21, 64-40 y 72-64  
(930 ml PE Ø16 y 37 enlaces)**



**Fase 2 - C/ Bélgica N<sup>os</sup> 29-21, 64-40 y 72-64  
(930 ml PE Ø16 y 37 enlaces)**



**Fase 2 - C/ Bélgica N<sup>os</sup> 29-21, 64-40 y 72-64  
(930 ml PE Ø16 y 37 enlaces)**





Fase 2 - C/ Bahamas N<sup>os</sup> 50-48, 48-28 y 28-10  
(240 ml PE Ø16 y 12 enlaces)



Fase 2 - C/ Bahamas N<sup>os</sup> 50-48, 48-28 y 28-10  
(240 ml PE Ø16 y 12 enlaces)



Fase 2 - C/ Bahamas N<sup>os</sup> 50-48, 48-28 y 28-10  
(240 ml PE Ø16 y 12 enlaces)



Fase 2 - C/ Bahamas N<sup>os</sup> 50-48, 48-28 y 28-10  
(240 ml PE Ø16 y 12 enlaces)



Fase 2 - C/ Bahamas N<sup>os</sup> 50-48, 48-28 y 28-10  
(240 ml PE Ø16 y 12 enlaces)



Fase 2 - C/ Bahamas N<sup>os</sup> 50-48, 48-28 y 28-10  
(240 ml PE Ø16 y 12 enlaces)





**Vial Ppal. - Exterior Rotonda Grava Negra  
(67 ml PE Ø16 y 7 enlaces)**



**Vial Ppal. - Exterior Rotonda Grava Negra  
(67 ml PE Ø16 y 7 enlaces)**



**Vial Ppal. - Exterior Rotonda Grava Negra  
(67 ml PE Ø16 y 7 enlaces)**



**Vial Ppal. - Exterior Rotonda Grava Negra  
(67 ml PE Ø16 y 7 enlaces)**



**Vial Ppal. - Desde Caseta Ventas hasta Rot.  
Grava Negra (870 ml PE Ø16 y 31 enlaces)**



**Vial Ppal. - Desde Caseta Ventas hasta Rot.  
Grava Negra (870 ml PE Ø16 y 31 enlaces)**





**Vial Ppal. - Desde Caseta Ventas hasta Rot.  
Grava Negra (870 ml PE Ø16 y 31 enlaces)**



**Vial Ppal. - Desde Caseta Ventas hasta Rot.  
Grava Negra (870 ml PE Ø16 y 31 enlaces)**



**Vial Ppal. - Desde Caseta Ventas hasta Rot.  
Grava Negra (870 ml PE Ø16 y 31 enlaces)**



**Vial Ppal. - Desde Caseta Ventas hasta Rot.  
Grava Negra (870 ml PE Ø16 y 31 enlaces)**



**Vial Ppal. - Desde Caseta Ventas hasta Rot.  
Grava Negra (870 ml PE Ø16 y 31 enlaces)**



**Vial Ppal. - Desde Caseta Ventas hasta Rot.  
Grava Negra (870 ml PE Ø16 y 31 enlaces)**



**Reparación de la fuente de la entrada mediante la sustitución de bomba y cuerpo hidráulico. El piñón de la bomba se encontraba totalmente desgastado debido a las vibraciones que transmite esta al cuerpo hidráulico. Así, las pérdidas hidráulicas del colector obligan a la bomba a trabajar fuera de su punto óptimo, acelerando el desgaste de ambos elementos, defecto que se ha prolongado durante un largo período de tiempo hasta que se ha producido la parada funcional del sistema de la fuente.**

**El proceso de reparación ha consistido en la sustitución de los siguientes elementos:**

1. **Cuerpo hidráulico modelo SS636/01**, destinado a la distribución y conducción del caudal de agua en sistemas de fuentes ornamentales. Fabricado en acero inoxidable de alta resistencia a la corrosión, especialmente indicado para trabajo continuo en ambientes húmedos, con presencia permanente de agua y agentes químicos propios del tratamiento de fuentes (cloro, antialgas, reguladores de pH). El conjunto actúa como colector hidráulico, permitiendo la conexión ordenada de impulsión, retorno y derivaciones hacia las boquillas.
2. **Motor-bomba sumergible modelo L4A-15T**, con una potencia nominal de 2 CV, diseñada específicamente para impulsión de agua en fuentes ornamentales y sistemas decorativos hidráulicos. Construcción robusta en materiales resistentes a la corrosión, apta para funcionamiento continuo bajo inmersión total. Equipada con motor eléctrico estanco, con grado de protección adecuado para trabajo sumergido prolongado, garantizando fiabilidad, bajo nivel de vibraciones y funcionamiento silencioso. Preparada para su instalación en arquetas, vasos de fuente o depósitos técnicos, con fácil acceso para mantenimiento, revisión o sustitución.





